

## Instrukcja obsługi

**[Wersja 4.25 przeznaczona do użytku i montażu wewnętrznego i zewnętrznego]**

### **Sterowanie Klawiatura/Komputer**

Miło jest nam pogratulować Państwu zakupu Diodowego wyświetlacza Komunikatów naszej produkcji. Konstrukcją naszego wyrobu staraliśmy się wyjść naprzeciw wszystkim wymaganiom użytkowników, aby otrzymać produkt jak najlepiej i najdłużej im służący. Prosimy o zaznajomienie się z niniejszą instrukcją. Informacje w niej zawarte ułatwią Państwu korzystanie z wyrobu, a także pozwolą uniknąć awarii wynikających z niewłaściwego użytkowania. Instrukcja przeznaczona jest dla użytkowników wyświetlaczy jednorzędowych z serii:

DWK 20 cm wysokości, o długości 40-180cm

DWK 27 cm wysokości, o długości 80-300cm

## Informacje ogólne

Diodowy Wyświetlacz Komunikatów jest to urządzenie elektroniczne przeznaczone do wyświetlania w matrycy złożonej z diod elektroluminescencyjnych, różnego rodzaju komunikatów tekstowych (reklamowych, informacyjnych, porządkowych, itd.), adresowanych bezpośrednio do odbiorcy umieszczonego w polu świecenia wyświetlacza. Treść komunikatów programuje się przy pomocy standardowej klawiatury komputerowej lub komputera z oprogramowaniem sterującym. Dzięki zastosowaniu szerokokątnych diod elektroluminescencyjnych o podwyższonej światłości, uzyskano wysoką wyrazistość napisu i zwiększoną efektywność oddziaływania na osobę, do której komunikat ten jest skierowany. Regulacja prędkości przesuwu tekstu umożliwia optymalne dobranie prędkości pod kątem największej efektywności oddziaływania na osoby, do których informacja jest skierowana. Nie tracąca swojej zawartości pamięć po wyłączeniu wyświetlacza z prądu, umożliwia przechowywanie w swym wnętrzu osiem niezależnych komunikatów, zawierających do pięciuset znaków. Regulowana programowo jasność świecenia wyświetlacza pozwala na optymalne dostosowanie światłości wyświetlacza do oświetlenia zewnętrznego. Duża gama znaków, w tym: polskie litery, sześć rodzajów czcionek, podstawowe znaki graficzne, zwiększa komunikatywność przekazu reklamowego. Podczas projektowania urządzenia, szczególną uwagę zwrócono na bezpieczeństwo i wygodę użytkownika poprzez zastosowanie zasilacza renomowanej firmy M-Power, obniżającego napięcie sieci 230V do wartości 12V bezpiecznej dla człowieka obsługującego wyświetlacz. Duże jaskrawe litery, duża aktywna powierzchnia świecąca wyświetlacza, umożliwia odczyt treści reklamowych z odległości 5-100m, co w znacznym stopniu poprawia skuteczność oddziaływania reklamy na potencjalnego klienta. Uniwersalność obudowy, mały ciężar własny, bardzo mały pobór prądu, niskie napięcie zasilania (12V) predysponuje Diodowy Wyświetlacz Komunikatów do zastosowania między innymi w obsłudze imprez masowych.

## Karta Gwarancyjna

- 1) Gwarancja dotyczy Diodowego Wyświetlacza Komunikatów dystrybuowanego w Polsce i jest ważna wyłącznie na terytorium Rzeczypospolitej Polskiej.
- 2) Producent gwarantuje sprawne działanie przez okres dwunastu miesięcy sprzętu na który wydana jest niniejsza Karta Gwarancyjna pod warunkiem korzystania ze sprzętu zgodnie z przeznaczeniem i warunkami techniczno-montażowo-eksploatacyjnymi opisanymi w instrukcji montażowej i obsługi.
- 3) Wady, stany awaryjne ujawnione w okresie gwarancji usuwane będą bezpłatnie przez producenta w możliwie krótkim terminie, nie przekraczającym 14 dni, licząc od daty dostarczenia sprzętu do producenta lub autoryzowanego przedstawiciela. W przypadku uszkodzenia specjalistycznych, w niestandardowych rozwiązaniach przykładowo: czujników ciśnienia, prędkości wiatru, natężenia promieniowania UV, itd. sprowadzanych z zagranicy czas ten wydłuża się o czas reakcji serwisu zewnętrznego w/w czujników do czterech tygodni plus do 14 dni naszego serwisu.
- 4) Gwarancją objęte są wyłącznie uszkodzenia i wady powstałe z przyczyn tkwiących w sprzedanym urządzeniu. Nie są objęte gwarancją uszkodzenia powstałe z przyczyn zewnętrznych takich jak:
- a) **zniszczenia** będące pośrednim/bezpośrednim skutkiem aktów wandalizmu.
  - b) **mechaniczne uszkodzenia** wyświetlacza, zasilacza, przewodu komunikacyjnego, klawiaturowego.
  - c) **przebiecia elektrostatyczne** powstałe w skutek użycia niewłaściwych materiałów konserwacyjnych w postaci nie stosowania podczas czyszczenia przedniej pleksy środków antyelektrostatycznych.
  - b) **wyłączenia atmosferyczne, podpięcie wyświetlacza bezpośrednio do prądu z ominięciem zasilacza 12V.**
  - c) **wynikłe w procesie nieautoryzowanej interwencji serwisowej.**
- 5) **Producent nie ponosi odpowiedzialności** za straty finansowe, moralne (niemoralne lub niezgodne z prawem treści komunikatów) lub inne następstwa cywilno-prawne spowodowane wystąpieniem wad, uszkodzeń, stanów awaryjnych w reklamowanym urządzeniu. W szczególności dotyczy to nieodpowiedzialnych technicznie instalacji montażowych wyświetlacza, oraz problemów z nich wynikających, utraty obrotu, zysku, możliwych korzyści, oraz treści wyświetlanych przez Diodowy Wyświetlacz Komunikatów.
- 6) **Klient traci wszelkie prawa** wynikające z gwarancji w przypadku stwierdzenia dokonywania nieautoryzowanych napraw lub aktualizacji oprogramowania oraz zmian konstrukcyjnych w diodowym wyświetlaczu komunikatów, zasilaczu, oraz w kodzie programu sterującego.
- 7) Gwarancja nie wyłącza, nie ogranicza ani nie zawiesza uprawnień klienta wynikających z niezgodności towaru z umową (Ustawa z dnia 27.07.2002, Dz. U nr 141 poz. 1176).

Producent urządzenia:	Klient

wysokość.....długość.....  
czerwony żółty pomarańczowy fioletowy niebieski zielony biały .....  
sterowanie klawiatura sterowanie komputer sterownik wersja3,0 sterownik.....  
Nr seryjny procesora:.....Data sprzedaży: D.....M.....R20.....r.  
Inne:.....

Akceptuję warunki gwarancji i potwierdzam odbiór sprawnego sprzętu (podpis osoby upoważnionej, pieczęć firmy).

.....  
Pieczęć klienta

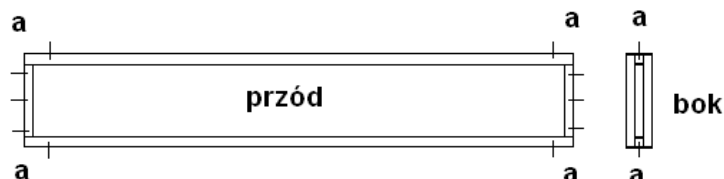
.....  
Pieczęć Sprzedawcy

.....  
Pieczęć Producenta

Proszę o odesłanie podpisanej kopii niniejszej karty gwarancyjnej do producenta.

## Wskazówki montażowe

Konstrukcja wyświetlacza umożliwia montaż w dowolnym miejscu w dowolny sposób nawiercając wyświetlacz po bokach na środku grubości blacho-wkrętami. Podczas przewiercania obudowy należy przewiercić zewnętrzny profil reklamowy na głębokość do 10mm. Zbyt głębokie przewiercenie wyświetlacza powyżej 18mm, spowoduje rozszczelnienie obudowy. **Śruby wkręcane do wyświetlacza mogą mieć maksymalną długość 10mm należy osadzać je na silikonie lub kleju montażowym.** W przypadku montażu na zewnątrz można nałożyć mały daszek na reklamę, spowoduje on uniemożliwienie osadzania się śniegu na przedniej ścianie jak również nieczystości spowodowanych przez ptactwo.



Na rysunku uwidoczniony jest widok szkieletu konstrukcyjnego obudowy, wykonanego z zamkniętego profilu aluminiowego o przekroju 20x10. Do jego zewnętrznej powierzchni przykręcone są profile reklamowe,

które tworzą całą obudowę. Po środku tego profilu uwidoczniony jest mały rowek naprowadzający potencjalnego monterka na środek grubości reklamy (a). Istnieje możliwość w lokalizacjach nazwanych "a" wywiercenie otworu o średnicy max 10mm na głębokość nie większą niż 10mm i wkręcenie wkrętów w celu przykręcenia uchwytów. W przypadku montażu z mocowaniem prostopadłym wyświetlacza do ściany, należy zastosować uchwyt odpowiedni uchwyt, a drugą część zabezpieczyć stalowym łańcuszkiem.

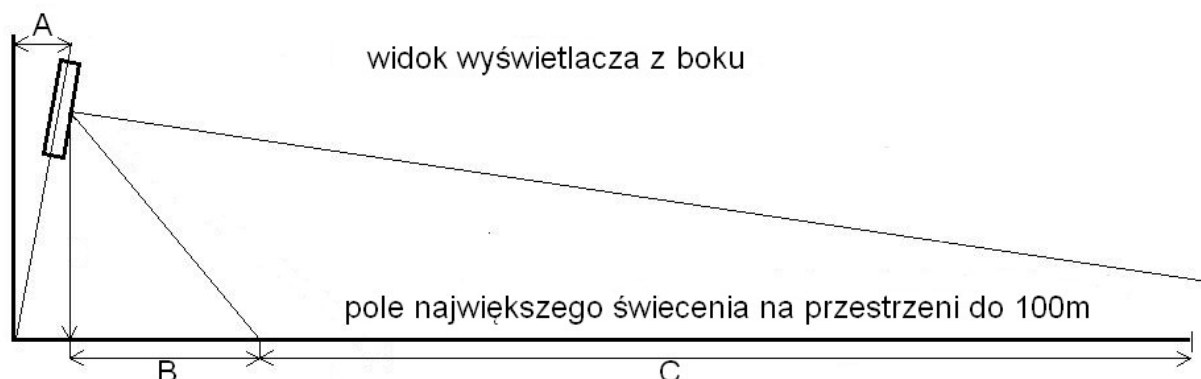
### Montaż równoległy względem elewacji budynku



### Montaż prostopadły względem elewacji budynku



### Optymalne dobranie kąta pochylenia w zależności od wysokości montażu:



A- kąt pochylenia wyświetlacza (0 do 35 stopni). W przypadku gdy wyświetlacz jest wysoko montowany, dobrze jest go pochylić tak by nie świecił sąsiadowi w okno tylko bezpośrednio w chodnik.

B- wysokość montażu w warunkach miejskich na zewnątrz budynku nad chodnikiem normowana jest odrębnymi przepisami przeciwpożarowymi, zaleca się montaż na wysokości mniej więcej 2,75m od ziemi.

C- bardzo jasny obszar świecenia w przybliżeniu przestrzeń 100m, uzależniona od wysokości montażu i kąta pochylenia.

Z tyłu Diodowego Wyświetlacza Komunikatów zamontowane jest korytko kablowe z którego wychodzą przewody. Dzięki takiemu rozwiązaniu istnieje możliwość ich wyprowadzenia w dowolnym kierunku. Wystarczy tylko ściągnąć górną część korytka, ułożyć przewody w odpowiednim kierunku i z powrotem założyć jego górną część. W przypadku samodzielnego montażu kompletnego systemu wyświetlacza należy:

1) Ustalić optymalne miejsce montażu, montować na ścianach z cegły, suporeksu, konstrukcjach betonowych i żelbetonowych. Kategorycznie zabrania się montażu na ściankach działowych z płyt gipsowych, gdzie siła nośna konstrukcji nie może zagwarantować bezpieczeństwa dla osób poruszających się pod wyświetlaczem.

**Ze względów bezpieczeństwa jak i przepisów odnośnie instalowania urządzeń reklamowych w warunkach o wzmożonej wilgotności** (na zewnątrz budynków) zasilanie 230V zostało przeniesione do pomieszczenia sterującego, a niskie zasilanie 12V do wyświetlacza. Podczas eksploatacji zasilacza należy, zapewnić swobodną rotację powietrza, nie zalewać wodą, kategorycznie nie wprowadzać żadnych zmian konstrukcyjno-elektrotechnicznych. Zasilacz podłączyć do sprawnej technicznie instalacji elektrycznej.

**-Istnieje możliwość montażu wyświetlacza bezpośrednio przy wyświetlaczu:** należy zasilacz schować przed deszczem i śniegiem w małej puszcze instalacyjnej.

**-W przypadku potrzeby przedłużenia przewodu zasilającego wyświetlacz 12V należy:**

-użyć przewodu o odpowiednim przekroju:

do 10metrów - 4x1,5mm<sup>2</sup> , do 20metrów - 4x1,5mm<sup>2</sup>(po dwie żyły na biegun), od 20metrów - (konsultacja z producentem).

**Uwaga - zabrania się odkręcania górnego profilu wyświetlacza ponieważ: jest on osadzony ma masie uszczelniającej, zabieg ten może doprowadzić do rozszczelnienia wyświetlacza i zalania go wodą, (utrata gwarancji na wyświetlacz).**

## Mycie, konserwacja

Do mycia przedniej pleksy należy stosować piankę elektrostatyczną stosowaną do mycia monitorów komputerowych. Kategorycznie zabrania się używania: rozpuszczalników, środków toksycznych lub żrących. Nie polerować przedniej pleksy suchą szmatką w obudowie wyświetlacza, ponieważ zbierające się ładunki elektrostatyczne na pleksie mogą trwale uszkodzić diody świecące **(utrata gwarancji na wyświetlacz).**

## Pierwsze kroki z wyświetlaczem

**Po otrzymaniu wyświetlacza od kuriera należy:**

**Sprawdzić wizualnie**, czy przesyłka nie nosi oznak zniszczeń mechanicznych wyświetlacza, a w szczególności zasilacza (jego mechaniczne uszkodzenie może spowodować zagrożenie życia lub zdrowia). **W przypadku jakichkolwiek podejrzeń co do stanu technicznego urządzenia, kategorycznie zabrania się ich podłączania do prądu !!! (należy bezwzględnie skonsultować się z producentem) !!!**

**Zaznajomić się z niniejszą instrukcją obsługi** począwszy od:

- |                        |  |
|------------------------|--|
| -karty gwarancyjnej    | (warunki gwarancji)                                      |
| -informacje podstawowe | (przeznaczenie, zastosowanie, obsługa)                   |
| -użytkowanie           | (mycie, konserwacja, treść reklamowe, użytkowanie)       |
| -wskazówki montażowe   | (szczegóły techniczne montażu, odpowiedzialność prawna). |

## Informacje podstawowe

**UWAGA! - wyświetlacz zasilany są niskim napięciem 12V, za pośrednictwem dostarczanego w komplecie wraz z wyświetlaczem zasilacza, obniżającego napięcie 230V do bezpiecznego napięcia pracy 12V.** (przepisu CE- Unii Europejskiej).

**UWAGA!** - należy pamiętać że długotrwałe stojące napisy mogą spowodować z biegiem czasu nierównomierność świecenia całej powierzchni wyświetlacza, ponieważ przy komunikatach stojących tylko część diod świeci a część nie, z biegiem lat diody mogą delikatnie zmienić swoją charakterystykę około 0,5% na rok. By uniknąć tego zjawiska należy animować teksty. Tak by wszystkie diody w wyświetlaczu miały szansę świecić.

**Należy pamiętać że** - przeciętna osoba patrząca na reklamę zwraca na nią uwagę przez czas do 4 sekund. i jeśli przez ten czas nie zdąży przeczytać, ważnych treści w komunikacie reklamowym, to jest to klient stracony. (komunikaty powinny być krótkie zwięzłe i na temat).

## Wersja - programowanie z klawiatury:

Do programowania napisów, jak i zmiany aktualnie wyświetlanego spotu reklamowego, należy używać sprawnej technicznie klawiatury PS2 podłączanej na czas programowania do gniazda PS2 umiejscowionego na końcu przewodu z wyświetlacza.

**Nie stosować klawiatur USB** z przejściówkami USB-PS2.

**W przypadku potrzeby przedłużenia przewodu klawiatury należy:** używać oryginalnych, sprawnych technicznie przedłużaczy klawiaturowych.

## Wersja - programowanie z komputera:

Do programowania napisów, jak i zmiany aktualnie wyświetlanego spotu reklamowego, należy używać, sprawnych technicznie:

-Komputerów, przedłużaczy sygnałowych, przedłużaczy prądowych, ewentualnych konwerterów USB-RS232, (w komplecie z wyświetlaczem, dostarczana jest przejściówka USB>RS232).

**UWAGA!** - najważniejszym wymogiem podczas pracy/programowania wyświetlacza za pomocą komputera jest to, by obydwa urządzenia były zasilane z jednej fazy.

**Po spełnieniu powyższych wymogów prosimy o wstępną pracę z wyświetlaczem:**

Po załączeniu wyświetlacza do prądu wyświetlany jest jednorazowy komunikat powitalny wraz z informacyjnym zawierający numer seryjny, wersję oprogramowania. Tryb ten kończy się automatycznie (bez ingerencji użytkownika), a wyświetlacz przechodzi w tryb wyświetlania spotów reklamowych z treściami zaprogramowanymi wcześniej.

## Tworzenie /edycja spotu reklamowego z klawiatury

Diodowy wyświetlacz komunikatów posiada nieulotną po wyłączeniu z prądu pamięć wyświetlacza, umożliwiającą zapisanie w niej 4 tysiące znaków w ośmiu spotach reklamowych po 500 znaków. Edytor treści wyświetlacza został zaprojektowany z myślą o ludziach, którzy mieli styczność z edytorami tekstowymi użytkowymi na komputerach PC takich jak : "Notatnik" ,lub "MS-Word". Kombinacje klawiszy są takie same jak w wymienionych wyżej programach komputerowych.

[F1] - tworzenie nowego / przywołanie do edycji starego	1 spotu reklamowego *
[F2] - tworzenie nowego / przywołanie do edycji starego	2 spotu reklamowego *
[F3] - tworzenie nowego / przywołanie do edycji starego	3 spotu reklamowego *
[F4] - tworzenie nowego / przywołanie do edycji starego	4 spotu reklamowego *
[F5] - tworzenie nowego / przywołanie do edycji starego	5 spotu reklamowego *
[F6] - tworzenie nowego / przywołanie do edycji starego	6 spotu reklamowego *
[F7] - tworzenie nowego / przywołanie do edycji starego	7 spotu reklamowego *
[F8] - tworzenie nowego / przywołanie do edycji starego	8 spotu reklamowego *

\* **Spot reklamowy to** - teksty o ilości do 500 znaków z zastosowaniem różnych czcionek, efektów tekstowych, ikon itp.

(tekst stojący, tekst płynący, tekst pozytywny, tekst negatywny, pulsowanie pozytywnym, pulsowanie negatywnym, najazd tekstu z dołu, najazd tekstu z góry, zpikslowanie tekstu, oraz wszelakie kombinacje poszczególnych efektów).

**Uwaga nie trzeba wpisywać wszystkich ośmiu spotów reklamowych, wystarczy jeden.**

**-Przemieszczanie kursora:**

- [lewa strzałka] - przemieszczenie kursora w lewo.
- [prawa strzałka] - przemieszczenie kursora w prawo.

**-Kasowanie znaków:**

[Del] - kasowanie znaku z prawej strony kursora.

[Back Space] - kasowanie znaku z lewej strony kursora.

**-Stałe załączenie trybu dużych liter**, oraz znaków z górnej części klawisza klawiatury:

[Caps Lock]

**-Chwilowe załączenie trybu dużych liter**, oraz znaków z górnej części klawisza klawiatury:

[Shift]+[klawisz]

*W przypadku odwrotnego działania klawiszy należy przełączyć [Caps Lock].*

**-Polskie duże / małe znaki:** (ą, ć, ę, ł, ó, ś, ż, ź, Ą, Ć, Ę, Ł, Ó, Ś, Ź, Ż)

[Alt]+[klawisz] - wstawienie małego polskiego znaku.

[Alt]+[Shift]+[znak] - wstawienie dużego polskiego znaku.

*W przypadku odwrotnego działania klawiszy należy przełączyć [Caps Lock].*

**Klawisze funkcyjne pomocne podczas edycji spotu reklamowego:**

**[F1] - Zmiana czcionki:** (sześć rodzajów)

[strzałka górna] - wybór z listy w górę.

[strzałka dolna] - wybór z listy w dół.

[Enter] - akceptacja rodzaju znaku, (czcionki).

[Esc] - rezygnacja.

<wybór opcji (czcionka 1) >napis

<wybór opcji (czcionka 2) >napis

<wybór opcji (czcionka 3) >napis

<wybór opcji (czcionka 4) >napis

<wybór opcji (czcionka 5) >napis

<wybór opcji (czcionka 6) >napis

*(czcionki można dowolnie zmieniać, nawet w jednym wyrazie każda literka może być pisana różną czcionką).*

**[F2] - Efekty animacji tekstu:** (tekst stojący, tekst płynący, najazd z dołu, najazd z góry, roleta z dołu, roleta z góry, piksele).

[strzałka górna] - wybór z listy w górę.

[strzałka dolna] - wybór z listy w dół.

[Enter] - akceptacja funkcji.

[Esc] - rezygnacja.

<wybór opcji (tekst stojący) >napis *(tekst nie będzie się poruszał).*

<wybór opcji (tekst płynący) >napis *(tekst będzie się poruszał/ płynął od lewej do prawej).*

<wybór opcji (najazd z dołu) >napis *(tekst będzie najeżdżał od dołu).*

<wybór opcji (najazd z góry) >napis *(tekst będzie najeżdżał od góry).*

<wybór opcji (roleta z dołu) >napis *(tekst wcześniejszy będzie zastępowany drugim od dołu).*

<wybór opcji (roleta z góry) >napis *(tekst wcześniejszy będzie zastępowany drugim od góry).*

<wybór opcji (piksele) >napis *(tekst pojawi się piksel po pikselu).*

*Dużo pomaga w efektach stosowanie spacji celem odpowiedniego ustawienia tekstu, (efekty można dowolnie z sobą łączyć, uzyskując ciekawe kombinacje).*

**[F3] - Efekty ekranowe:** (mrugaj inwersją, mrugaj ekranem)

[strzałka górna] - wybór z listy w górę.

[strzałka dolna] - wybór z listy w dół.

[Enter] - akceptacja funkcji.

[Esc] - rezygnacja.

napis <wybór opcji (mrugaj inwersją) *(tekst normalny mrugnie trzykrotnie swoim negatywem).*

napis <wybór opcji (mrugaj ekranem) *(trzykrotne pulsowanie ekranem).*

*Dużo pomaga w efektach stosowanie spacji celem odpowiedniego ustawienia tekstu, (efekty można dowolnie z sobą łączyć, uzyskując ciekawe kombinacje).*

**[F4] - Efekty tekstowe:** (tekst zwykły, inwersja)

[strzałka górna] - wybór z listy w górę.

[strzałka dolna] - wybór z listy w dół.

[Enter] - akceptacja funkcji.

[Esc] - rezygnacja.

<wybór opcji (zwykły) >napis *(NORMALNY - tekst będzie wyświetlany w pozytywie i bez żadnych efektów).*

<wybór opcji (inwersja) >napis *(tekst będzie wyświetlany w negatywie).*

*(efekty można dowolnie z sobą łączyć, uzyskując ciekawe kombinacje).*

**[F5] - Efekty czasowe:** (pauza)

- 
- [Enter] - akceptacja funkcji.  
[Esc] - rezygnacja.  
napis <wybór opcji (pauza) (zatrzymanie chwilowe/jednosekundowe animacji).  
(Można stosować kilkakrotnie opcje PAUZA (zwiększenie czasu zatrzymania animacji na więcej niż 1 sekundę).
- [F6] - Wstaw w spot:** (data, czas, temperatura, znak ASCII, Symbol)  
[strzałka górna] - wybór z listy w górę.  
[strzałka dolna] - wybór z listy w dół.  
[strzałka lewa] - przemieszczenie kursora w lewo (dostępne w opcji znak ASCII).  
[strzałka prawa] - przemieszczenie kursora w prawo (dostępne w opcji znak ASCII + Symbole).  
[Enter] - akceptacja funkcji.  
[Esc] - rezygnacja.  
<wybór opcji (Data)> (ikonka, w kółeczku (D) , spowoduje wyświetlanie w spocie daty z kalendarza)  
<wybór opcji (Czas)> (ikonka, w kółeczku (I) , spowoduje wyświetlanie w spocie czasu z zegara)  
<wybór opcji (Temperatura)> (ikonka, w kółeczku (T) , spowoduje wyświetlanie w spocie temperatury z czujnika)\*  
<wybór opcji (Znak ASCII)> (spowoduje wyświetlanie w spocie znaków rozszerzonych)  
<wybór opcji (Symbol)> (spowoduje wyświetlanie w spocie znaków rozszerzonych, symboli, prostych ikon, telefonów, buźki, serduszka, strzałki, znak euro i wiele innych).  
\*opcja dodatkowa / płatna (dawana przy zamówieniu).

#### - Kasowanie spotu reklamowego:

Przywołać do edycji spot reklamowy celem jego usunięcia, przykładowo pierwszy:

[F1], a następnie:

- [Del] wielokrotnie - aż do usunięcia wszystkich znaków (tak by kursor nie mógł się przesunąć w prawo).  
[Enter] - zapisanie zmian.  
[Esc] - rezygnacja.

#### - Szybkie kasowanie spotu reklamowego:

Przywołać do edycji spot reklamowy celem jego szybkiego usunięcia, przykładowo pierwszy:

[F1], a następnie nacisnąć:

- [Alt] wraz z [F] - błyskawiczne usunięcia wszystkich znaków.  
[Enter] - zapisanie zmian.  
[Esc] - rezygnacja.

### Ustawienia główne wyświetlacza: (tryb wyświetlania komunikatów)

#### - Regulacja prędkości przesuwu tekstu:

- [strzałka lewa] - zwiększenie prędkości przesuwu tekstu.  
[strzałka prawa] - zmniejszenie prędkości przesuwu tekstu.  
[Enter] - zatwierdzenie tego parametru, w głównej pamięci wyświetlacza.  
(parametr ten będzie pamiętany po ponownym podłączeniu wyświetlacza do prądu).

(na wyświetlaczu wyświetli się: Konfiguracja zapisana).

#### - Regulacja jasności wyświetlacza:

- [strzałka górna] - zwiększenie jasności tekstu.  
[strzałka dolna] - zmniejszenie jasności tekstu.  
[Enter] - zatwierdzenie tego parametru, na stałe w pamięci wyświetlacza.  
(parametr ten będzie pamiętany po ponownym podłączeniu wyświetlacza do prądu).

(na wyświetlaczu wyświetli się: Konfiguracja zapisana).

#### - Korekta daty / czasu zegara:

- [F9] - wywołanie okienka korekcji daty i czasu.  
[strzałka lewa] - przemieszczenie kursora w lewo.  
[strzałka prawa] - przemieszczenie kursora w prawo.  
[Del] - kasowanie znaku z prawej strony kursora.  
[Back Space] - kasowanie znaku z lewej strony kursora.  
[Enter] - akceptacja parametru.

W przypadku nie reagowania wyświetlacza na klawisze, należy przełączyć [Caps Lock].

**Powyższy przykładowy opis nie wyczerpuje funkcjonalnych możliwości wyświetlacza, skuteczność komunikatów zależeć będzie od Państwa inwencji twórczej w kwestii ich tworzenia jak i ich treści.**

Możliwość wyświetlania kilku reklam (spotów reklamowych) różnych właścicieli firm kupujących wyświetlacz na spółkę.

### >> Automatyczne wyzwalanie poszczególnych spotów reklamowych << (za pomocą klawiatury)

- **Załączenie automatycznego łączenia spotów reklamowych jeden za drugim** (w określonym czasie), *Możliwość wyświetlania kilku reklam (spotów reklamowych) różnych właścicieli firm kupujących wyświetlacz na spółkę.*

[F10] - pierwsze kliknięcie to:  
-Automatyczna zmiana spotów załączona (treść ta wyświetli się na wyświetlaczu).  
-Automatyczna zmiana spotów wyłączona (treść ta wyświetli się na wyświetlaczu).  
[Enter] - zatwierdzenie tego parametru, na stałe w pamięci wyświetlacza.  
(parametr ten będzie pamiętany po ponownym podłączeniu wyświetlacza do prądu).  
(na wyświetlaczu wyświetli się: Konfiguracja zapisana).

- **Ustalenie czasu wyświetlania spotów reklamowych** (w opcji jeden po drugim w ustawianym w tej opcji czasie ich trwania)

[F11] - wywołanie okienka do ustawienia czasu trwania spotów.  
[strzałka górna] - zwiększenie czasu wyświetlania spotów.  
[strzałka dolna] - zmniejszenie czasu wyświetlania spotów.  
[Enter] - akceptacja parametru.  
[Enter] - zatwierdzenie tego parametru, w głównej pamięci wyświetlacza.  
(parametr ten będzie pamiętany po ponownym podłączeniu wyświetlacza do prądu).  
(na wyświetlaczu wyświetli się: Konfiguracja zapisana).

### >> Ręczne wyzwalanie poszczególnych spotów reklamowych << (za pomocą klawiatury)

Dostępne klawisze:

od [1] - przywołuje pierwszy spot reklamowy.  
[2] ...[3] - przywołuje pośrednie spoty reklamowe.  
do [8] - przywołuje ósmy spot reklamowy.

*Oczywiście można wywołać spoty które były wcześniej utworzone. Analogicznie postępować z wszystkimi zapisanymi komunikatami z przedziału 1-8, sprawdź czy wyłączony jest [Caps Lock].*

**Pierwsza opcja:** wybiórcza - wystarczy zlecić pracownikowi naciśnięcie jednego klawisza, który wyzwoli jeden z pośród 1-8 komunikatów (zapisanych wcześniej), w odpowiednim momencie (tzw. spot tematyczny, przykładowo o promocji w danej godzinie, lub dniu).

Warunkiem takiego trybu pracy jest wyłączenie automatycznego łączenia z sobą spotów:

[F10] - pierwsze kliknięcie to:  
-Automatyczna zmiana spotów załączona (treść ta wyświetli się na wyświetlaczu).  
-Automatyczna zmiana spotów wyłączona (treść ta wyświetli się na wyświetlaczu).  
[Enter] - zatwierdzenie tego parametru, na stałe w pamięci wyświetlacza.  
(parametr ten będzie pamiętany po ponownym podłączeniu wyświetlacza do prądu).  
(na wyświetlaczu wyświetli się: Konfiguracja zapisana).

**Druga opcja** – jeden po drugim, (zapisanych wcześniej) spotów F1-F8.

Dostępne klawisze:

[szary +] -wyświetlanie następnego zapisanego spotu reklamowego.  
[szary -] -wyświetlanie wcześniejszego zapisanego spotu reklamowego.



## Tworzenie/edycja spotu reklamowego z komputera:

### Podłączyć kabelek z wyświetlacza do komputera sterującego:

Do komputera gniazdko (RS232, inna nazwa Com1, Com2), w przypadku gdy komputer nie posiada tego typu złącza, lub gdy złącza te są zajęte przez inne podłączone do komputera urządzenia, najprostszym rozwiązaniem jest podłączyć kabelek z wyświetlacza za pośrednictwem dostarczonej w komplecie przejściówki RS232/USB (zainstalować oprogramowanie/sterowniki przejściówki z małej płyty CD).

### Zainstalować oprogramowanie do wizualizacji spotów/treści reklamowych:

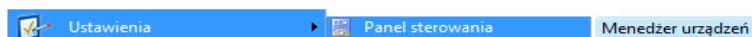
W przesyłce wraz z wyświetlaczem dostarczane jest na płycie CD: (duża pyta)

-instrukcja obsługi

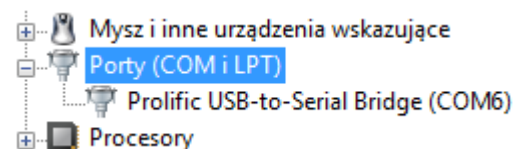
-sterowniki przejściówki RS232/USB (kopia sterowników z małej płyty CD)

-oprogramowanie sterujące wyświetlaczem (należy uruchomić plik instalacja.exe w katalogu CSL... z dysku CD).

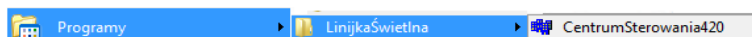
### Należy sprawdzić poprawność zainstalowania i ustawień przejściówki.



lista urządzeń dostępnych> wiersz Porty (COM LPT) (przykładowo Com6).



### Uruchomić zainstalowany program:



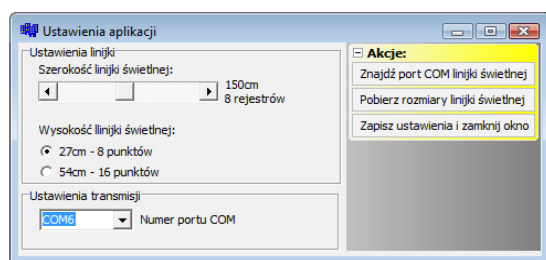
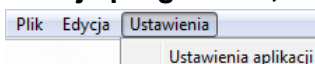
Po uruchomieniu programu należy, ustawić parametry transmisji (połączenia przejściówka USB, w różnych komputerach różnie może być zainstalowana).

### Wersja programu 4,00-2,25:

Po uruchomieniu programu należy, ustawić parametry transmisji (połączenia przejściówka USB, w różnych komputerach różnie może być zainstalowana). Numer portu COM.



### Wersja programu 4,27:



### Akcje:

**-Znajdź port COM liniiki świetlnej** - znajdowanie portu com, tych fizycznych i tych zainstalowanych czyli przejściówek USB (komputery stacjonarne w większości przypadków posiadają porty Com1 i Com 2), w przypadku gdy komputer nie posiada tych portów lub są zajęte przez inne urządzenia należy użyć przejściówki RS232/USB

**-Pobierz rozmiary liniiki świetlnej** – pobranie z podłączonego wyświetlacza jego rozmiarów, celem ustawienia wielkości okienka testowego w programie.

**-Zapisz ustawienia** – zapisanie ustawionych parametrów



Może zdarzyć się że przejściówka będzie widziana na innym porcie Com, niż wcześniej, (należy kliknąć na ikonkę **Znajdź Linijkę**). System Windows przydziela dla urządzeń USB podłączanych jeden za drugim następnym wolny adres i gdy wcześniej podłączymy do komputera inne urządzenie USB, a po nim przejściówkę z wyświetlacza to na pewno system przydzieli jej inny adres.

**Dla osób które przeczytały tylko tą stronę z instrukcji prosimy o zaznajomienie się:**

-Gwarancja (warunki gwarancji),

-wskazówki montażowe

-Mycie i konserwacja

-Pierwsze kroki z wyświetlaczem

-Informacje podstawowe

Wiadomości te pozwolą Państwu na użytkowanie urządzenia zgodnie z jego przeznaczeniem, oraz uniemożliwią jego uszkodzenia poprzez niewłaściwe użytkowanie.